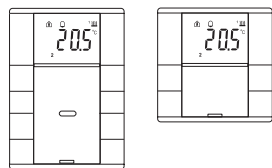


Poussoir plus avec unité de contrôle de température ambiante

Notice d'utilisation

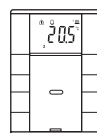


Artec/Antique/Trancent



Poussoir double plus avec unité de contrôle de température ambiante
Réf. MTN6212-40../MTN6212-41..

Artec/Antique/Trancent



Poussoir quadruple plus avec unité de contrôle de température ambiante
Réf. MTN6214-40../MTN6214-41..

Accessoires nécessaires

- Complétez le poussoir double avec un cadre au design Artec/Antique/Trancent.

Pour votre sécurité



DANGER

Danger de mort dû au courant électrique.

Seuls des électriciens sont autorisés à monter et à raccorder l'appareil. Respectez les prescriptions nationales ainsi que les directives KNX en vigueur.

Se familiariser avec le poussoir

Le **poussoir plus avec unité de contrôle de température ambiante** (designé ci-après **poussoir**) met à votre disposition quatre surfaces tactiles (poussoir double) ou huit surfaces tactiles (poussoir quadruple). Différentes fonctions peuvent être librement affectées aux poussoirs. En outre, une unité de contrôle de température ambiante est intégré, vous permettant d'effectuer différents types de réglage.

Fonctions du poussoir :

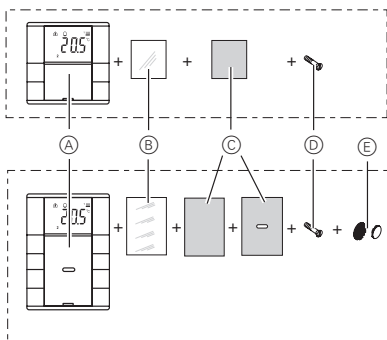
- Interrupteur, commutateur, variateur, commande de stores
- Fonction scénario
- Fonction de signalisation et de verrouillage
- Commande programmée avec synchronisation, analyse de la température extérieure, commande du ventilateur

Fonctions de l'unité de contrôle de température ambiante :

- Chauffage/refroidissement avec une sortie de régulateur
- Chauffage/refroidissement avec des sorties de régulateur séparées
- Chauffage/refroidissement avec deux sorties de régulateur

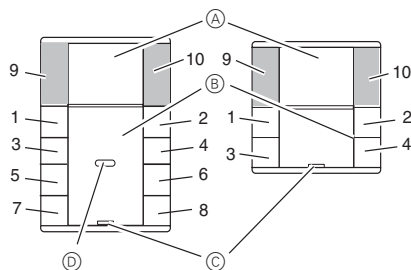
Le poussoir est directement raccordé au KNX et paramétré par un installateur-électricien via le logiciel utilitaire KNX (ETS).

Étendue de la fourniture



- (A) Poussoir
- (B) Cache
- (C) Film
- (D) Vis de sécurité
- (E) Autocollant Velcro (uniquement pour poussoir quadruple)

Raccordements, affichages et éléments de commande



- 1 - 8 : Touches
- 9 + 10 : Touches d'écran
- (A) Affichage
- (B) DEL
- (C) Récepteur IR
- (D) DEL d'état

Se familiariser avec les touches

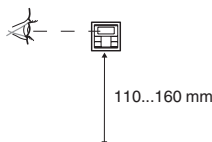
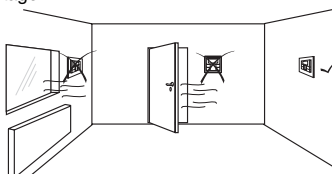
Les touches situées l'une en face de l'autre peuvent être paramétrées, au choix, en tant que touche unique ou en tant que touche double. En fonction des pré-réglages effectués, les touches disposent de fonctions différentes.

Uniquement pour poussoirs quadruples :

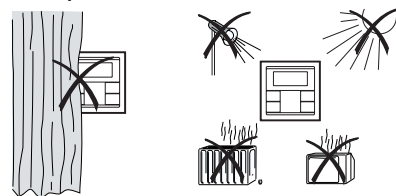
le poussoir quadruple est équipé d'un récepteur infrarouge avec lequel vous pouvez commander le poussoir avec n'importe quelle télécommande infrarouge. Chaque actionnement d'une touche 1 à 8 de la télécommande déclenche la fonction correspondant à la touche 1 à 8. Les touches 9 et 10 de la télécommande agissent directement sur les touches d'écran 9 et 10.

Lieu de montage

Pour que l'unité de contrôle de température ambiante intégrée puisse fonctionner correctement, il convient de respecter les règles suivantes lors de la sélection du lieu de montage :

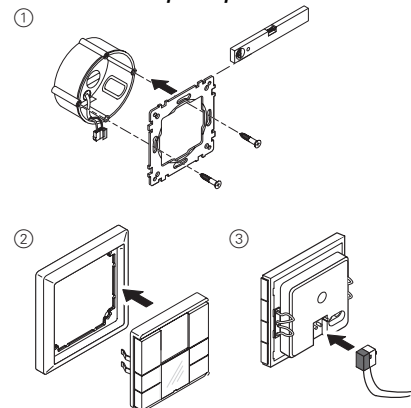


Sources de perturbation

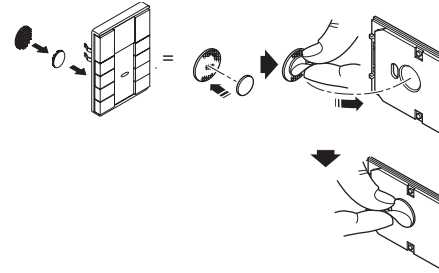


Montage du poussoir

Poussoir double et quadruple

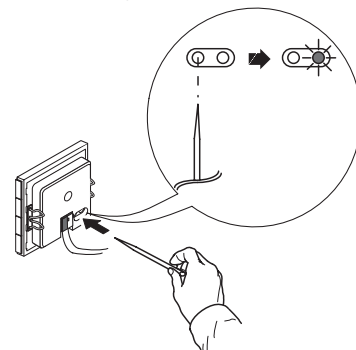


Uniquement poussoir quadruple

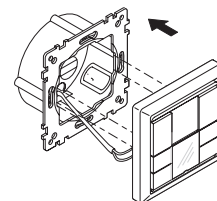


Mise en marche du poussoir

- ① Activer la programmation du poussoir.



- ② Chargez l'adresse physique et l'application depuis l'ETS dans le poussoir : La DEL de programmation rouge s'éteint.

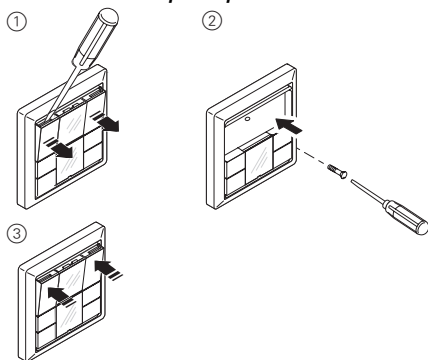


Remarque à l'attention de l'installateur-électricien

Veillez toujours noter dans le tableau de configuration les réglages importants que vous avez effectués dans l'ETS (voir « Tableau des pré-réglages »), car tous les paramètres réglables ne sont pas visibles sur l'affichage du poussoir.

Protection contre le vol

Poussoir double et quadruple



Démonter le poussoir



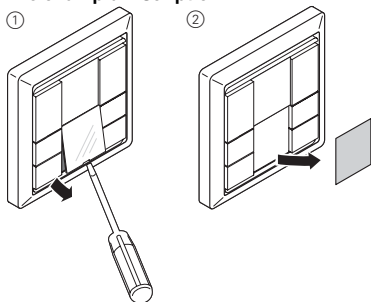
ATTENTION

L'appareil risque d'être endommagé.

Vérifiez avant de démonter le poussoir si celui-ci est protégé par une protection contre le vol. Retirez toujours la protection contre le vol avant de démonter le poussoir.

Etiqueter le poussoir

Ouvrir le champ d'inscription



Créer une étiquette

Grâce à un logiciel de mise en page de votre choix, vous pouvez créer des modèles d'étiquettes personnalisés et les imprimer.

Consignes de taille pour les étiquettes (en mm) :

Poussoir	Hauteur	Largeur	Epaisseur
double	31	34,8	max. 0,15
quadruple	62	34,8	max. 0,15

Veuillez consulter la notice d'utilisation de votre imprimante afin de savoir quel type d'étiquette vous pouvez imprimer.

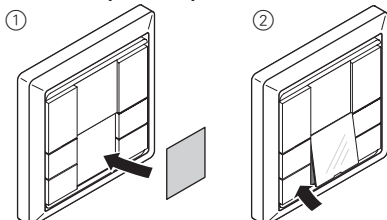


N'utilisez comme support d'impression que le film coloré ci-joint, car il garantit que les DEL des touches situées en dessous du champ d'inscription soient bien visibles.



La livraison comprend deux modèles de film coloré : un avec un évidement au centre destinée au récepteur infrarouge et une sans évidement. Si vous souhaitez commander le poussoir avec la télécommande infrarouge, vous devez utiliser le film coloré équipé d'un évidement. Utilisez uniquement l'un des deux films colorés.

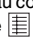
Fermer le champ d'inscription



Préréglages

L'installateur-électricien effectue, lors du montage du poussoir, différents réglages nécessaires pour que vous puissiez commander correctement le poussoir. Les explications que vous trouverez aux pages suivantes dépendent considérablement de ces réglages. L'installateur-électricien inscrit les réglages effectués dans un tableau (voir « Tableau des pré réglages »).



Si, au cours de la lecture, vous rencontrez le symbole , cela signifie que vous devez consulter la valeur correspondante dans le tableau.

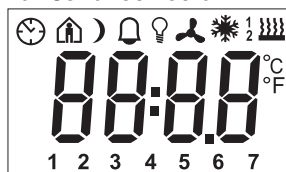
Ecran général de l'unité de contrôle de température ambiante

Grâce au régulateur de température ambiante intégré, vous pouvez effectuer différents types de réglages.

Vous pouvez relever les informations importantes sur l'écran et effectuer des réglages :

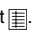
- Température de consigne
- Mode de fonctionnement (confort, veille, nuit, etc.)
- Jour de travail/jour libre
- Mode d'affichage (température de consigne, température réelle, date, etc.)
- Rétroéclairage
- Réglage de l'heure/horaire de commutation

Se familiariser avec l'écran

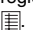


Sur l'écran, vous trouvez les symboles suivants :

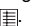


Mode confort ou jour de travail. La pièce est réglée sur la température de consigne confort . Le symbole clignotant signifie que la prolongation de confort est active.



Mode veille ou jour libre. La pièce est réglée sur la température de consigne de veille .



Mode nuit. La pièce est réglée sur la température de consigne de nuit .




La temporisation est active.




Affichage allumé en continu : synchronisation temporelle effectuée.



Alarme, symbole clignotant. Pour le poussoir quadruple : signal sonore également possible .



Affichage du jour de la semaine .



Selon le symbole  : niveau de ventilation



Le menu « Réglage du fond lumineux » est activé.



Ventilateur.



Le mode de réglage chauffage est actif ou le régulateur a besoin d'énergie.



Le mode de réglage refroidissement est actif ou le régulateur a besoin d'énergie.



Affichage sous le symbole « chauffage » ou « refroidissement ».-

1

- Pour le chauffage **ou** le refroidissement : „1“: La température de consigne n'a pas encore été atteinte. Le régulateur initie le chauffage ou le refroidissement.

„2“: Niveau 2 activé (uniquement affiché si un processus de chauffage/refroidissement à deux niveaux est réglé.- Pour le chauffage **et** le refroidissement:

Vous avez le choix entre 2 modes : manuel ou automatique

°C

Affichage de la température en degrés Celsius

°F

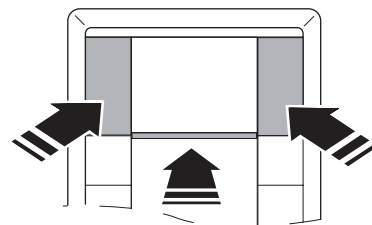
Affichage de la température en degrés Fahrenheit

88:88 Affichage de l'heure ou de la valeur

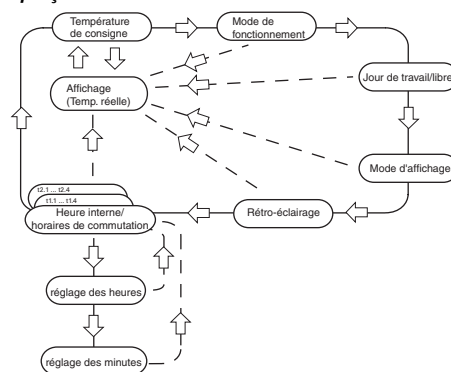
Se familiariser avec le menu utilisateur

Pour appeler les différentes fonctions de l'unité de contrôle de température ambiante, vous disposez d'un menu utilisateur.

Dans le couvercle de l'affichage est intégré un interrupteur à bascule disposant de trois points de pression : à gauche, au centre et à droite. Avec ces touches, vous pouvez accéder au menu utilisateur, vous pouvez feuilleter en avant et en arrière et modifier certaines valeurs.



Aperçu de l'arborescence du menu



Actionnement de touche

Centre – Sélection du menu
longue pression de touche* Enregistrer
Retour à l'affichage de base

Centre – courte pression de touche* Sélection de la prochaine option de menu

Droite/Gauche – courte pression de touche** Modifier la valeur

*Longue pression de touche = env. 5 s

**Courte pression de touche = env. 1 s



Si vous n'actionnez pas de touche pendant env. 1 minute, l'unité de contrôle de température ambiante retourne automatiquement à l'affichage de base. Les valeurs réglées avant l'appel du menu utilisateur sont rétablies, **les modifications éventuellement effectuées ne sont pas enregistrées. Exception : La température est enregistrée directement.**

Réglage de l'unité de contrôle de température ambiante/affichage

Affichage de base

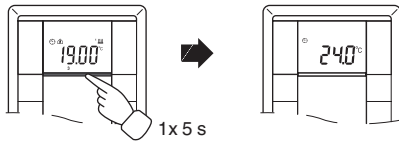
Vous voyez ci-dessous un exemple d'affichage de base sur l'écran :



- Mode de fonctionnement « Confort »
- Température réelle 20°
- Chauffage est activé afin d'atteindre la température de consigne de confort .
- est affiché en permanence : la synchronisation temporelle avec l'interrupteur horaire (p. ex. horloge programmable annuelle REG-K) est effectuée. Le symbole de l'horloge clignote : la synchronisation temporelle n'a pas (encore) été effectuée.
- Affichage du jour de la semaine 3 = Mercredi

i Tenez compte du fait que l'affichage du jour de la semaine dépend des pré-réglages. Votre installateur-électricien a déterminé , quel jour de la semaine correspond à 1. Dans certains pays, ce n'est pas le lundi mais p. ex. le dimanche. Les autres chiffres ont donc une signification différente (p. ex. 2 = Lundi, 3 = Mardi, etc.).

Réglage de la température de consigne

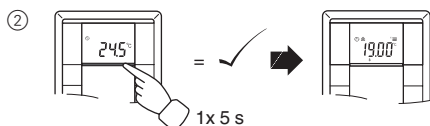
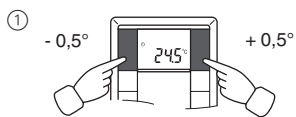


L'installateur-électricien a déterminé trois températures de consigne (respectivement pour chauffage et refroidissement) :

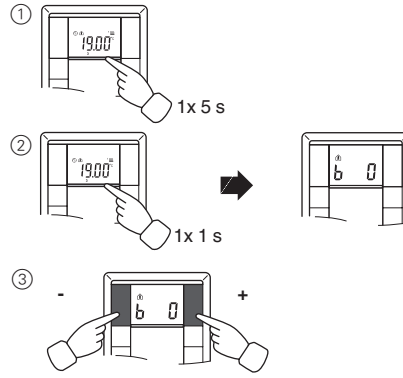
- pour le mode confort
- pour le mode veille
- pour le mode nuit

i La température de consigne affichée correspond au mode de fonctionnement actuellement actif. Vous avez la possibilité de modifier cette température de consigne d'un mode de fonctionnement, vous devez d'abord passer au mode de fonctionnement correspondant (voir « Réglage du mode de fonctionnement »).

i L'électricien-installateur a déterminé un cadre limité dans lequel vous avez la possibilité de modifier cette valeur (p. ex. entre minimum 16 °C jusqu'à maximum 26 °C). Vous ne pouvez pas régler de valeur au-dessous ou au-dessus de ces valeurs limites. Si l'électricien-installateur l'a paramétré de la sorte, le poussoir quadruple fera retentir un signal sonore, dès que vous essayez de dépasser ces valeurs limites.

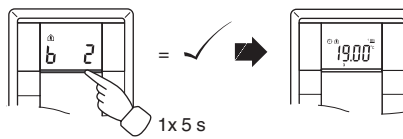


Réglage du mode de fonctionnement

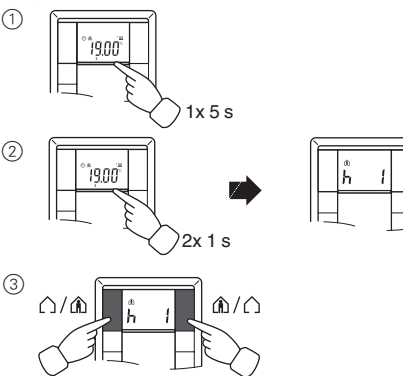


- **b 0 = Mode confort** Choisissez ce mode de fonctionnement lorsque vous séjournez dans la pièce. Le chauffage est réglé sur la température de consigne confort (p. ex. 21 °C .
- **b 1 = Mode veille** Choisissez ce mode de fonctionnement lorsque vous ne séjournez pas dans la pièce pendant longtemps. Le chauffage est réglé sur la température de consigne de veille (p. ex. 18 °C .
- **b 2 = Mode nuit** Le chauffage est réglé sur la température de consigne de nuit (p. ex. 15 °C .
- **b 3 = Prolongation de confort** (clignote) Choisissez ce mode de fonctionnement si vous souhaitez supprimer temporairement le mode nuit. Le chauffage est réglé sur la température de consigne confort (p. ex. 21 °C .

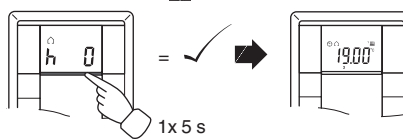
i Votre installateur-électricien a éventuellement déterminé à quelles heures la commutation automatique entre le mode confort et le mode nuit s'effectue.



Réglage du jour de travail/libre

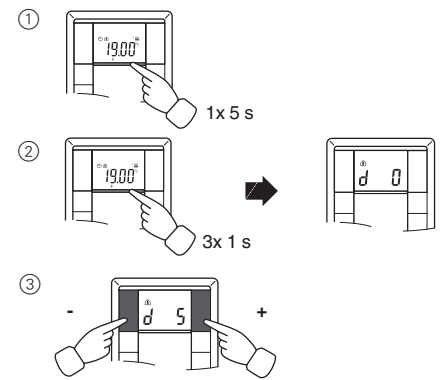


- **h 0 = Jour libre**
- **h 1 = Jour de travail**

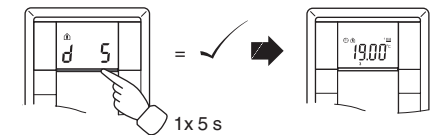


Réglage du mode d'affichage

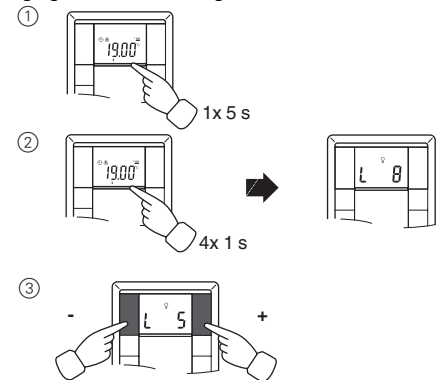
i Sélectionnez par le biais du mode d'affichage les valeurs que vous souhaitez voir apparaître sur l'écran.



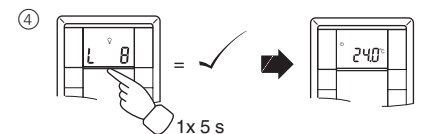
- **d 0 = Température réelle** (sans chiffre après la virgule)
- **d 1 = Température de consigne** (à 0,5 degré près)
- **d 2 = Temp. venant d'un capteur thermique externe**
- **d 3 = Date**
- **d 4 = Heure**
- **d 5 = Niveau du ventilateur**
- **d 6 = Date et heure en alternance**
- **d 7 = Date, heure et niveau du ventilateur en alternance**
- **d 8 = Temp. réelle et de consigne en alternance**
- **d 9 = Temp.t. réelle/consigne et heure en alternance**
- **d 10 = Temp. réelle/consigne et niveau du ventilateur en alternance**
- **d 11 = Temp. venant d'un capteur thermique externe et température réelle**
- **d 12 = Temp. venant d'un capteur thermique externe, température réelle et heure en alternance**
- **d 13 = Température réelle/consigne, date et heure en alternance**
- **d 14 = Température réelle/consigne, niveau du ventilateur et heure en alternance**
- **d 15 = Température venant d'un capteur thermique externe, température réelle, niveau du ventilateur et heure en alternance**



Réglage du rétro-éclairage



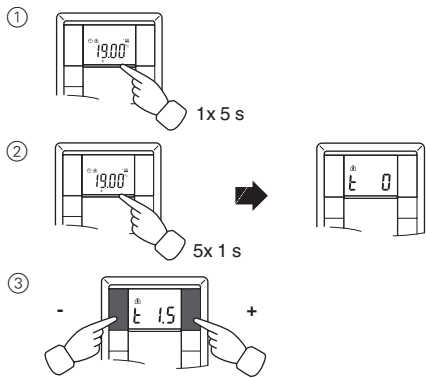
1 = ... 10 =



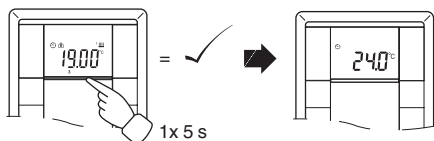
Réglage de l'heure interne/des horaires de commutation

i Si l'heure est actualisée par un interrupteur horaire externe, elle s'affiche ici. Si vous modifiez l'heure manuellement, ce réglage sera écrasé lors de la prochaine actualisation par l'interrupteur horaire.

i Le menu utilisateur permet uniquement de modifier les horaires de commutation qui ont été préprogrammés via l'ETS. Les horaires de commutation non définis dans l'ETS sont affichés sur l'écran après activation sous « --:-- » et ne peuvent pas être réglés au moyen des touches d'écran.



- **t 0** = Heure (interne ou transmise par un interrupteur horaire externe)
 - **t 1.1** à **t 1.4** = Canal de temps 1, horaire de commutation 1-4
 - **t 2.1** à **t 2.4** = Canal de temps 2, horaire de commutation 1-4
- ③ Appuyez **longuement** sur la touche située au centre : L'affichage des heures/horaires de commutation commence à clignoter.
 - ④ Appuyez sur la touche de gauche ou de droite de l'écran : réglage des heures selon vos souhaits
 - ⑤ Appuyez **brièvement** sur la touche située au centre : Le chiffre des minutes se met à clignoter.
 - ⑥ Appuyez sur la touche de gauche ou de droite de l'écran : réglage des minutes selon vos souhaits.
 - ⑦ Appuyez **brièvement** sur la touche située au centre : L'heure (t...) réglée apparaît à nouveau.
 - ⑧ Appuyez à nouveau **brièvement** sur la touche située au centre : le nouveau réglage souhaité est enregistré.



i Synchronisez l'heure via l'interrupteur horaire externe afin de garantir la précision sur une longue durée.

Sélection directe de la température de consigne ou du mode de fonctionnement

L'installateur-électricien a déterminé si vous pouvez sélectionner directement la température de consigne ou le mode de fonctionnement par une pression sur la touche de droite/gauche ou si aucune de ces fonctions n'est utilisable.

- ① **1 x** touche **droite/gauche** – brève pression de touche.

Le menu « Réglage de la température de consigne » ou « Réglage du mode de fonctionnement » est affiché avec les valeurs dernièrement réglées. Modifiez la valeur en actionnant la touche située à gauche/à droite de l'écran. La valeur est reprise directement, il n'est donc pas nécessaire d'enregistrer. Après env. 5 secondes, l'unité de contrôle de température ambiante retourne automatiquement à l'affichage de base.

Autres affichages d'écran

APL.	L'application n'a pas été chargée ou défectueuse
E 2	Température de consigne chauffage = température de consigne refroidissement
E 3	L'application ETS n'est pas compatible
E 4	Valeur de contrôle plage supérieure = Valeur de contrôle plage inférieure
E 5	Défaut FRAM
E 6	Défaut dans le capteur de température
E 7	Défaut STACK
E 8	Défaut RAM
E 9	Défaut tampon

Tableau des pré-réglages

Affectation des touches

Touche 1	_____
Touche 2	_____
Touche 3	_____
Touche 4	_____
Touche 5	_____
Touche 6	_____
Touche 7	_____
Touche 8	_____

Commande temporisée canal 1

Horaire de commutation	1	2	3	4
Heure	__:__	__:__	__:__	__:__
Fonctionnement :	_____	_____	_____	_____

Commande temporisée canal 2

Horaire de commutation	1	2	3	4
Heure	__:__	__:__	__:__	__:__
Fonctionnement :	_____	_____	_____	_____

Fonctions d'alarme

- Alarme déclenchée lorsque la température réelle est inférieure à la température anti-gel ou
- Alarme déclenchée en cas de dépassement des valeurs de consigne
- autres : _____

Valeurs de consigne chauffage en °C/°F	Limite de réglage en °C/°F
Confort : _____	min. : _____ max. : _____
Veille : _____	min. : _____ max. : _____
Nuit : _____	min. : _____ max. : _____

Valeurs de consigne refroidissement en °C/°F	Limite de réglage en °C/°F
Confort : _____	min. : _____ max. : _____
Veille : _____	min. : _____ max. : _____
Nuit : _____	min. : _____ max. : _____
Protection anti-gel : _____	min. : _____ max. : _____
Protection contre la chaleur : _____	min. : _____ max. : _____

Réglage des valeurs de consigne valable jusqu'à : Changement du mode de fonctionnement/durable

Début de la semaine (1) : ve / sa / di / lu

Sélection directe : température de consigne/mode de fonctionnement/aucune

Caractéristiques techniques

Tension d'alimentation :	via KNX
Connexion :	Borne de raccordement de bus
Éléments d'affichage	
Poussoir double/quadruple :	1x écran
	1 x DEL de fonctionnement
Poussoir double :	4x DEL d'état
Poussoir quadruple :	8x DEL d'état
	Vibreux piézoélectrique
Éléments de commande	
Poussoir double/quadruple :	3 touches de navigation dans le menu
Poussoir double :	4 touches
Poussoir quadruple :	8 touches
	Récepteur infrarouge (angle de réception : 60°) de 0 à 40 °C
Plage de mesure :	de 0 à 40 °C
Précision de mesure :	± 1 K, dépend du lieu de montage ; décalage paramétrable
Type de régulateur :	2 points
	Régulation PI continue
	Régulation PI à commutation (PWM)
Mode du régulateur :	chauffage avec 1 sortie de régulateur
	refroidissement avec 1 sortie de régulateur
	chauffage avec 2 sorties de régulateur
	refroidissement avec 2 sorties de régulateur
	chauffage et refroidissement avec des sorties de régulateur séparées
	chauffage à 2 niveaux avec 2 sorties de régulateur
	refroidissement à 2 niveaux avec 2 sorties de régulateur
	chauffage 2 niveaux et refroidissement 2 niveaux avec 4 sorties de régulateur
Indice de protection :	IP 20

Schneider Electric Industries SAS

35, rue Joseph Monier
F - 92500 Rueil-Malmaison
Tél: +33 0825 012 999
<http://www.schneider-electric.fr>

En raison de l'évolution des normes et du matériel, les caractéristiques indiquées par les textes et les images de ce document ne mous engagement qu'après confirmation par nos services.